

Guía del transporte para residentes

Una guía del Departamento de Transporte de Carolina del Norte (NCDOT) sobre la toma de decisiones de transporte en su comunidad



Conectando personas, productos y lugares de manera segura y eficiente, enfocados en el cliente y con responsabilidad y sensibilidad ambiental para mejorar la economía y la vitalidad de Carolina del Norte

El transporte desempeña un papel fundamental en las comunidades de Carolina del Norte. El sistema de transporte de Carolina del Norte lleva a las personas y mercancías a sus destinos por todo el estado. La infraestructura de transporte multimodal en Carolina del Norte ayuda a los viajeros, a la economía y al bienestar general del estado, proporcionando un sistema de transporte integral que incluye todas las formas de viaje. Ya sea a través de carreteras, aeropuertos, trenes, ferries, transporte público o instalaciones para peatones o ciclistas, el sistema multimodal integral permite a los ciudadanos de Carolina del Norte conectarse con:



Sin importar dónde vive en Carolina del Norte ni qué medio de transporte utilice, USTED tiene la capacidad de contribuir a definir las prioridades de transporte de su comunidad y compartir sus ideas sobre que sería mejor para su comunidad.

El transporte multimodal se refiere a un sistema en el cual los usuarios tienen la capacidad de utilizar más de una forma de viaje, como en carro, autobús, bicicleta, ferry, caminando, tren o avión.

Esta guía le ayudará a:



Participar de manera significativa en el proceso de tomar decisiones de transporte en su comunidad, región y estado



Adoptar un enfoque proactivo para mejorar el transporte en su comunidad



Participar desde el principio y con frecuencia



Aprender a quién contactar y cuándo



Comprender cómo se planifica, financia, diseña, construye y mantiene el transporte

PARTE 1

Cómo una idea se convierte en un proyecto de transporte

¿QUÉ CONTIENE ESTA SECCIÓN?

- El proceso de tomar decisiones sobre transporte
- Por qué es importante involucrarse desde el principio
- Los aspectos clave de cada fase

La participación pública es una parte vital del proceso de desarrollo de proyectos. Esta sección muestra el proceso de toma de decisiones en proyectos de transporte en siete fases básicas. Estas le ayudarán a comprender qué actividades y decisiones ayudan a convertir un proyecto en una realidad. Es importante involucrarse en un proyecto desde el principio y con frecuencia. La participación pública es el combustible que impulsa un proyecto hacia adelante. Sea una voz de su comunidad al comprender los procesos establecidos para asegurar que los proyectos satisfagan las necesidades del área.

- **PLANIFICACIÓN:** Cómo se toman decisiones sobre qué proyectos se planifican para el futuro o para el desarrollo futuro.
- **PROGRAMACIÓN:** Cómo se priorizan los proyectos de transporte para recibir financiamiento.
- **DESARROLLO DEL PROYECTO:** Cómo se estudian y eligen posibles alternativas.
- **DISEÑO:** Cómo se convierten las ideas en proyectos de transporte.
- **ADQUISICIÓN DE PROPIEDADES:** Cómo el NCDOT adquiere terrenos necesarios para proyectos.

- **CONSTRUCCIÓN:** Cómo se construyen los proyectos de transporte.
- **MANTENIMIENTO:** Cómo el NCDOT mantiene los proyectos una vez que son construidos.

Las agencias de transporte deben brindar oportunidades de participación pública y llegar a personas como usted. Pero no tiene que esperar a que las agencias den el primer paso. En este paquete de herramientas encontrará el proceso de toma de decisiones de transporte del NCDOT y las formas en que puede influir en las decisiones de transporte durante cada paso de ese proceso.

Divisiones de Carreteras del NCDOT

Carolina del Norte se divide en 14 regiones, conocidas como divisiones de carreteras, donde la División de Carreteras del NCDOT distribuye las responsabilidades de construir y mantener los puentes y carreteras que son propiedad del estado.

Cada región tiene una oficina, conocida como oficina de división, que recibe apoyo de diversas secciones y unidades dentro de la División de Carreteras. Cada división está encabezada por un ingeniero de división.

Puede averiguar quién es su ingeniero de división visitando este sitio web
www.ncdot.gov/divisions/highways/Pages/divisions.aspx



Proceso de los proyectos del NCDOT | Siete fases



PARTE 2

Algunas decisiones de transporte

¿QUÉ CONTIENE ESTA SECCIÓN?

- Decisiones comunes de transporte y cómo se toman
- Las agencias involucradas en el proceso de planificación de transporte y lo que hacen
- Tipos de planes de transporte
- Qué es la justicia ambiental y por qué es importante

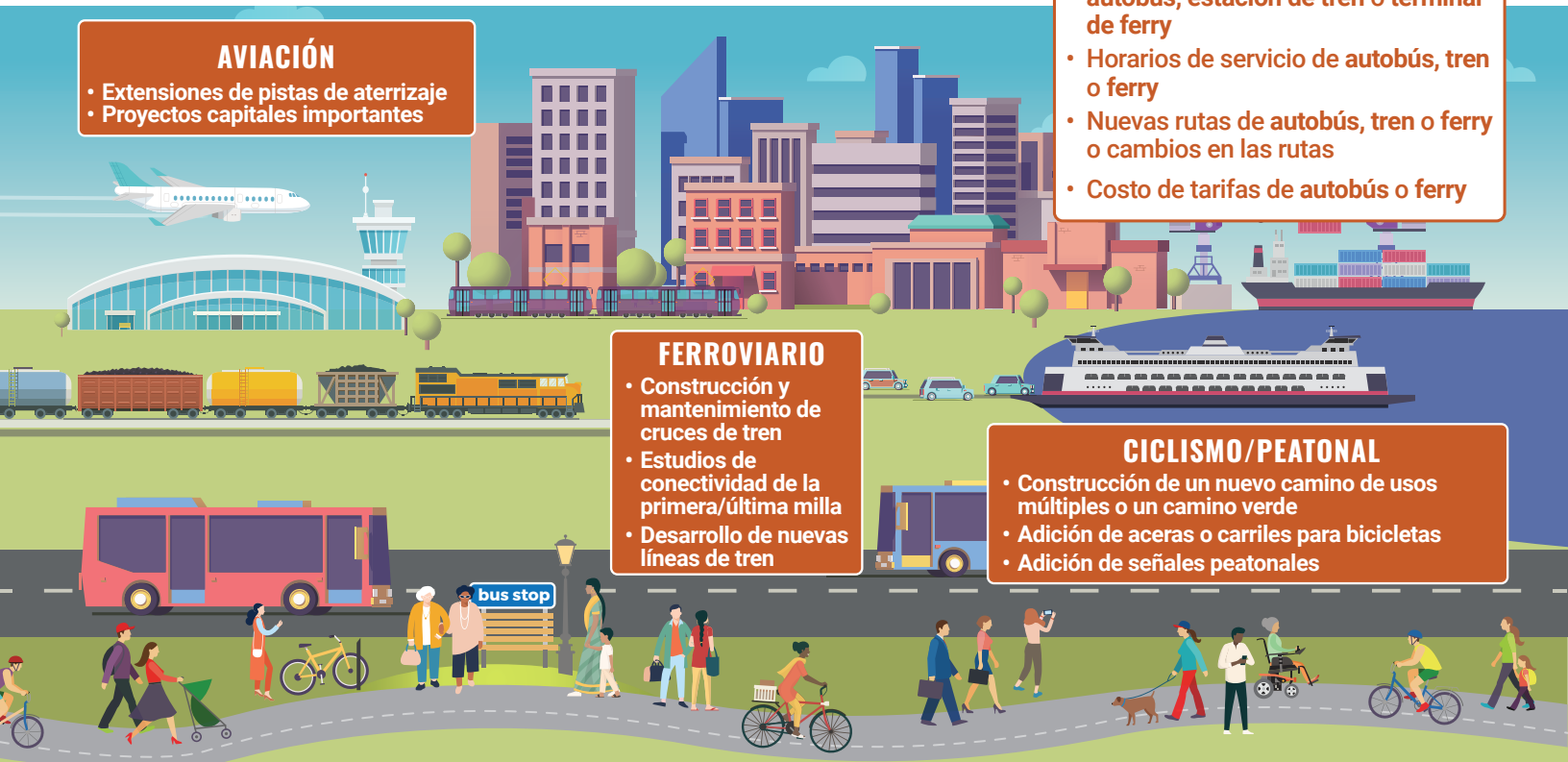
Involucrarse a nivel local, regional y estatal puede brindarle la oportunidad de proporcionar comentarios en diferentes etapas de un proyecto. El recuadro a continuación ofrece una descripción general de los diferentes tipos de planes de transporte y qué tipo de agencia (local, regional o estatal) participa en ellos.

Ejemplos de decisiones tomadas sobre carreteras



- Ubicación, diseño y construcción de una nueva carretera
- Ampliación de una carretera
- Repavimentación o rehabilitación de una carretera
- Mantenimiento de una carretera

Ejemplos de decisiones tomadas sobre otros modos de transporte



AVIACIÓN

- Extensiones de pistas de aterrizaje
- Proyectos capitales importantes

- Ubicación y diseño de una parada de autobús, estación de tren o terminal de ferry
- Horarios de servicio de autobús, tren o ferry
- Nuevas rutas de autobús, tren o ferry o cambios en las rutas
- Costo de tarifas de autobús o ferry

FERROVIARIO

- Construcción y mantenimiento de cruces de tren
- Estudios de conectividad de la primera/última milla
- Desarrollo de nuevas líneas de tren

CICLISMO/PEATONAL

- Construcción de un nuevo camino de usos múltiples o un camino verde
- Adición de aceras o carriles para bicicletas
- Adición de señales peatonales

Agencias involucradas en el proceso de planificación de transporte

El NCDOT es la agencia estatal responsable de la infraestructura de transporte en Carolina del Norte. El NCDOT cuenta con divisiones modales dedicadas a múltiples formas de traslado, incluyendo:



Aviación



Ferrovioario



Ferry



Carreteras



Transporte Público



Bicicleta y Peatonal



Puertos del Estado



Transporte de carga

Parte de la División de Movilidad Integrada

En Carolina del Norte, el NCDOT, las agencias regionales y las agencias locales son responsables de tomar decisiones en materia de transporte, y usted puede involucrarse en cada nivel de estas decisiones de transporte.

El NCDOT es responsable de construir y mantener el sistema de transporte de Carolina del Norte que está bajo la jurisdicción estatal. Los tipos de proyectos incluyen la construcción de nuevas carreteras, la ampliación de los servicios de transporte existentes y el reemplazo de puentes. El NCDOT tiene proyectos propuestos, planificados y en curso en todo el estado de Carolina del Norte.

Las agencias locales y regionales son una excelente avenida para que usted haga oír su voz sobre decisiones de transporte importantes en su comunidad. Estas agencias proporcionan un punto de contacto para que usted se involucre y realmente moldee el sistema de transporte en su área y en todo el estado. El NCDOT depende de las prioridades de las agencias locales y regionales para ayudar a priorizar la lista de proyectos que serán financiados.

Gobiernos locales

Las agencias locales son una parte importante del proceso de transporte. Los municipios y las agencias de transporte público a menudo desarrollan sus propios planes y financian proyectos, para los cuales también se necesita su aporte. Estos proyectos pueden variar desde mejoras viales en calles locales hasta infraestructura para bicicletas y peatones o mejoras propuestas en el transporte público. Si observa algún problema o situación, comuníquese con su planificador o ingeniero local para discutir su inquietud con ellos. También puede visitar el sitio web de su municipio o agencia de transporte público local para obtener información sobre cómo puede participar.

Agencias regionales de transporte público

Carolina del Norte es único en el sentido de que los 100 condados brindan algún tipo de transporte público. Las agencias de transporte público tienen sus propios proyectos y procesos de planificación que brindan oportunidades para la participación pública. Encuentre aquí su proveedor de transporte público local: www.ncdot.gov/divisions/public-transit/Pages/local-transit-search.aspx.

TRANSPORTE PÚBLICO



Transporte público en autobús, tren (de cercanías o ligero), ferry u otro medio de transporte, ya sea de propiedad pública o privada, que se brinda al público en general o a servicios especializados, de manera regular y continua.

Agencias regionales

Organizaciones de Planificación Metropolitana (MPOs)*

En Carolina del Norte, existen 20 Organizaciones de Planificación Metropolitana (MPOs). Las MPOs representan áreas urbanas con una población de 50,000 habitantes o más, y son organizaciones encargadas de realizar planes y políticas de transporte a nivel regional. Deben contar con un proceso continuo, cooperativo y completo de planificación de transporte ("3C"). Las MPOs tienen la responsabilidad de tomar decisiones sobre la financiación federal de transporte. Las MPOs brindan los siguientes servicios:

- Desarrollar planes a largo plazo, llamados Planes de Transporte Metropolitano (MTP) y Planes Integrales de Transporte (CTP)**
- Realizar sus propios estudios sobre las necesidades de transporte
- Desarrollar y priorizar proyectos que la región considera que deben incluirse en el Programa Estatal de Mejoras al Transporte (STIP)***
- Depender de la participación pública para orientar las decisiones de transporte en y alrededor de su comunidad

Para encontrar una MPO en su área, pulse aquí: www.ncampo.org/mpos/.

*Metropolitan Planning Organization (MPO)

** Comprehensive Transportation Plans (CTP)

*** State Transportation Improvement Program (STIP)

PLANES INTEGRALES DE TRANSPORTE (CTP) Y PLANES DE TRANSPORTE METROPOLITANO (MTP)

Tanto los CTP como los MTP son planes de transporte a largo plazo que incorporan todos los modos de transporte, incluido el transporte público, bicicleta, peatonal, ferrovioario, aviación, puertos y ferries. Estos planes tienen un horizonte mínimo de planificación de 20 años, pero pueden tomar entre 25 y 30 años en el futuro. Los CTP se desarrollan para MPOs y Organizaciones de Planificación Rural (RPOs)****. Son planes basados en necesidades que identifican las propuestas de proyectos futuros necesarios para satisfacer las necesidades identificadas en el marco de tiempo de planificación. Los MTP solo se requieren para las MPOs. Deben actualizarse cada cuatro o cinco años y tienen restricciones fiscales, lo que significa que solo se incluyen los proyectos que razonablemente se puede esperar que se financien dentro del período de planificación.

****Rural Planning Organization (RPO)

Organizaciones de Planificación Rural (RPOs)

En Carolina del Norte, las RPOs atienden a los condados que no están representados por las MPOs. Al igual que las MPOs, las RPOs ayudan a orientar el proceso de planificación de transporte y brindan oportunidades para la participación pública. Las RPOs ofrecen los siguientes servicios:

- Coordinan, asisten y desarrollan planes locales y regionales, incluyendo Planes Integrales de Transporte, así como planes de bicicletas, peatones y áreas verdes
- Brindan un espacio de participación pública en el proceso de planificación e implementación del transporte

- Desarrollan y priorizan proyectos que la organización considera que deben incluirse en el Programa Estatal de Mejoras al Transporte (STIP)
- Brindan información relacionada con el transporte a los gobiernos locales y al público en general

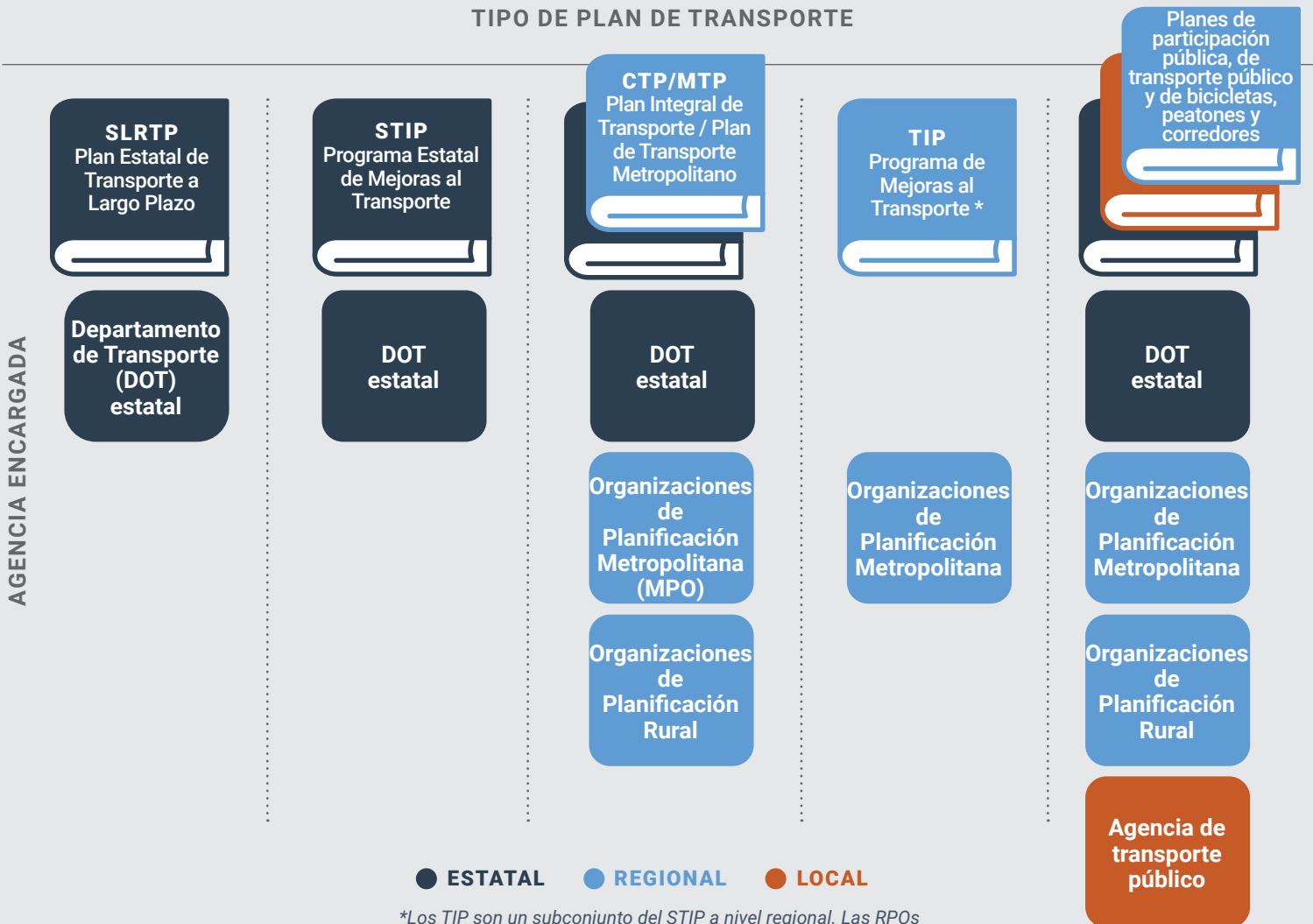
Para encontrar la RPO en su área, pulse aquí: www.ncarpo.org/about-us.html.

Tipos de planes de transporte

Involucrarse a nivel local, regional y estatal puede brindarle la oportunidad de proporcionar comentarios en diferentes etapas de los procesos, planes y proyectos. El recuadro a continuación ofrece una visión general de los diferentes tipos de planes de transporte y qué agencia (local, regional o estatal) está involucrada en ellos.

Qué agencias administran qué planes

TIPO DE PLAN DE TRANSPORTE



*Los TIP son un subconjunto del STIP a nivel regional. Las RPOs participan en el desarrollo del TIP, pero no lo administran.

Equidad y derechos civiles en el proceso de toma de decisiones de transporte

Existen leyes y autoridades que lo protegen contra la discriminación en las decisiones de transporte.

Las leyes y políticas de derechos civiles aseguran que los encargados de tomar decisiones, incluidos aquellos en el ámbito de transporte, consideren las necesidades de todos, incluyendo a grupos que históricamente han estado subrepresentados y desatendidos por programas, instalaciones o servicios de transporte en el pasado o actualmente. Esto incluye a comunidades raciales y étnicas, comunidades de bajos ingresos y personas con discapacidades.

- **Título VI / No discriminación** es parte de la Ley de Derechos Civiles de 1964, la cual prohíbe la discriminación por motivos de raza, color y origen nacional. Esto se aplica a cualquier proyecto que reciba financiamiento federal.
- **Justicia Ambiental (EJ)*** es una orden ejecutiva (No. 12898) basada en el Título VI que instruye a las agencias a identificar y abordar los impactos ambientales y de salud desproporcionadamente altos y adversos en las poblaciones de bajos ingresos y en comunidades raciales y étnicas.

- **Ley de Estadounidenses con Discapacidades (ADA)**** prohíbe la discriminación contra las personas con discapacidades y garantiza igualdad de oportunidades y acceso para esta comunidad. Los sistemas de transporte accesibles promueven el objetivo de independencia para las personas con discapacidades.
- **Dominio Limitado del Inglés (LEP)***** es una Orden Ejecutiva (No. 13116) que prohíbe la discriminación basada en el origen nacional, asegurando que las personas que no hablan inglés como su idioma principal puedan recibir asistencia lingüística para tener un acceso significativo a programas y actividades gubernamentales.

Para obtener más información sobre estas políticas, visite www.ncdot.gov/initiatives-policies/access-for-all/nondiscrimination-program/Pages/default.aspx

*Environmental Justice (EJ)

**Americans with Disabilities Act (ADA)

***Limited English Proficiency (LEP)

Cómo puede involucrarse en equidad y derechos civiles en proyectos de transporte

Título VI

Justicia Ambiental

Ley de Estadounidenses con Discapacidades

Dominio Limitado del Inglés

¿QUÉ NECESITAN PROPORCIONAR LAS AGENCIAS?

- Plan del Título VI para describir los requisitos, roles, método de administración y análisis de la agencia
- Aviso al público sobre los próximos proyectos y los métodos para participar

- Participación pública significativa

- Edificios, autobuses, trenes, aceras y demás áreas y servicios accesibles
- Cuando las agencias proporcionan opciones de transporte, deben ser accesibles para personas con discapacidades
- Equidad durante la participación

- Plan de LEP que describe los pasos razonables para atender y comunicarse de manera efectiva con las poblaciones LEP
- Aviso al público sobre los proyectos próximos y los métodos para participar
- Traducciones de materiales e intérpretes en las reuniones públicas

¿DÓNDE SE PUEDE INVOLUCRAR?

- En las reuniones en las que las organizaciones gubernamentales realizan planificación de transporte
- En las reuniones públicas para proyectos que afecten su comunidad
- Póngase en contacto con la agencia

- En las reuniones públicas para proyectos que afecten a su comunidad
- Póngase en contacto con la agencia

- A través de los concejos de discapacidad a nivel estatal y local
- En las reuniones públicas para proyectos que afecten a su comunidad
- Póngase en contacto con la agencia

- En las reuniones públicas para proyectos que afecten a su comunidad
- Póngase en contacto con la agencia



Si considera que un proyecto discrimina o carece de accesibilidad, puede presentar una queja ante la agencia local, estatal o federal

PARTE 3

Cómo ser un líder del transporte en su comunidad

Usted puede involucrarse en varios momentos del proceso de planificación de transporte y es mejor involucrarse temprano y con frecuencia. Algunos proyectos de reparación rutinaria o de emergencia pueden avanzar rápidamente, mientras que otros proyectos más complejos pueden requerir una planificación significativa y financiamiento en etapas. Su participación puede extenderse a lo largo de meses e incluso años, ya que puede llevar tiempo pasar de un plan a un proyecto.

- Infórmese sobre dónde se anuncian y se llevan a cabo las reuniones públicas en su comunidad y regístrese para recibir actualizaciones de información y oportunidades de participación.
 - Visite: www.ncdot.gov/news/public-meetings/Pages/default.aspx.
- Siga las noticias sobre temas de transporte y manténgase informado.
 - Siga las páginas de redes sociales del NCDOT y las agencias locales de transporte para obtener actualizaciones y regístrese para recibir boletines o correos electrónicos.
- Para participar y dar su opinión, asista a una reunión pública en la que se toman decisiones, organizada por su municipio local, la MPO/RPO de su zona o el NCDOT.
- Busque formas de proporcionar comentarios en línea o en persona visitando el sitio web de una agencia de transporte.
- Póngase en contacto con funcionarios electos y personal de las agencias de transporte locales y estatales.
- Trabaje con sus vecinos. Averigüe si alguien en su vecindario está interesado en los mismos temas de transporte que usted.
- Averigüe si existe un grupo asesor, comisión o comité que se ocupe del transporte en su área y descubra cómo presentar una solicitud para ser designado.
- Si nota un problema de seguridad, notifique de inmediato a la agencia responsable. Esta agencia puede ser su gobierno local, la agencia de transporte o el NCDOT. El NCDOT le permite informar problemas, como baches en la calle o semáforos defectuosos, a través de su sitio web: www.ncdot.gov/contact/Pages/default.aspx.
- Antes de comprar bienes raíces, consulte con la oficina local de planificación y zonificación para conocer los futuros proyectos de transporte planeados en su área.

¿QUÉ CONTIENE ESTA SECCIÓN?

- Estos son los pasos que puede tomar para convertirse en un líder del transporte en su comunidad
- Los pasos de la participación pública
- Qué hacer si no obtiene el resultado que desea
- Enlaces importantes e información de contacto

Participación pública

Cuando el público participa en un plan o proyecto de transporte, la agencia es responsable de proporcionar oportunidades de participación a grupos interesados de la comunidad. Esto incluye:



- Grupos raciales y étnicos
- Personas de bajos ingresos
- Adultos mayores y personas jóvenes
- Personas con dominio limitado de inglés
- Personas con discapacidades
- Gobiernos tribales
- Personas inmigrantes y refugiados

La participación efectiva incluye una combinación de comunicación escrita y no escrita, como:



- Gráficos y herramientas de mapeo que le permiten visualizar información
- Entrevistas personales y grabaciones de audio/video para recopilar su opinión

Ejemplos del NCDOT: asistir a eventos locales (Plan NC Moves 2025), pizarras interactivas, plataformas de participación en línea y visualizaciones de proyectos



El NCDOT pone a disposición los materiales con dos semanas de anticipación para la participación pública en la mayoría de los casos.



Las agencias deben organizar reuniones y audiencias en lugares donde la comunidad se reúne de forma natural, que sean:

- Accesibles para personas con discapacidades y cumpliendo con la Ley de Estadounidenses con Discapacidades
- Capaces de brindar asistencia a aquellos con discapacidades visuales o auditivas
- Ubicados de manera conveniente
- Accesibles mediante transporte público y transporte adaptado
- Además, las agencias pueden organizar reuniones virtuales y utilizar métodos de participación digital



Derecho al acceso lingüístico (RTL)

Aquellas personas que no hablan inglés, o tienen limitaciones para leer, hablar o entender inglés, podrían recibir servicios de interpretación si los solicitan antes de la reunión llamando al 1-800-481-6494. Esta declaración se coloca en todas las notificaciones de reuniones y divulgación.

¿Qué pasa si no obtiene el resultado que desea?

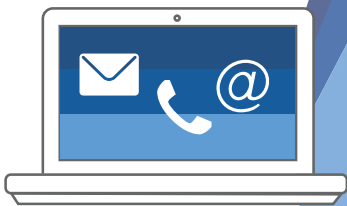
Incluso después de pasar por el proceso de participación pública, es posible que algunos proyectos no se construyan o se decida construir una alternativa que no sea de su agrado. En el proceso intervienen varios factores, como seguridad, financiamiento, limitaciones de diseño, disponibilidad de derecho de vía, limitaciones para servicios públicos y consideraciones ambientales, entre otros.

Cuando el proceso no produce el resultado que desea:

- Hable con el planificador, el director del proyecto o el representante de participación pública en la agencia de transporte. Ellos pueden ayudarlo a comprender mejor por qué se tomó la decisión y cómo puede participar en el próximo proyecto o plan.
- Involúcrese desde el principio en proyectos futuros.
- Manténgase animado y anime a otros a permanecer en el proceso.



Enlaces importantes / Información de contacto



Puede obtener información sobre los estudios a largo plazo actuales del NCDOT aquí: www.ncdot.gov/projects/Pages/long-range-studies.aspx

Puede obtener información sobre las próximas reuniones públicas del NCDOT aquí: www.ncdot.gov/news/public-meetings/Pages/default.aspx

Encuentre su MPO local aquí www.ncampo.org/mpos/

Encuentre su RPO local aquí www.ncarpo.org/about-us.html

Oficina Departamental de Derechos Civiles del USDOT
www.transportation.gov/civil-rights
Teléfono: 202-366-4648

Oficina de Derechos Civiles del NCDOT
www.ncdot.gov/about-us/board-offices/offices/civil-rights
Teléfono: 984-236-1200

Administración Federal de Aviación (FAA). www.faa.gov/
Teléfono: 866-835-5322

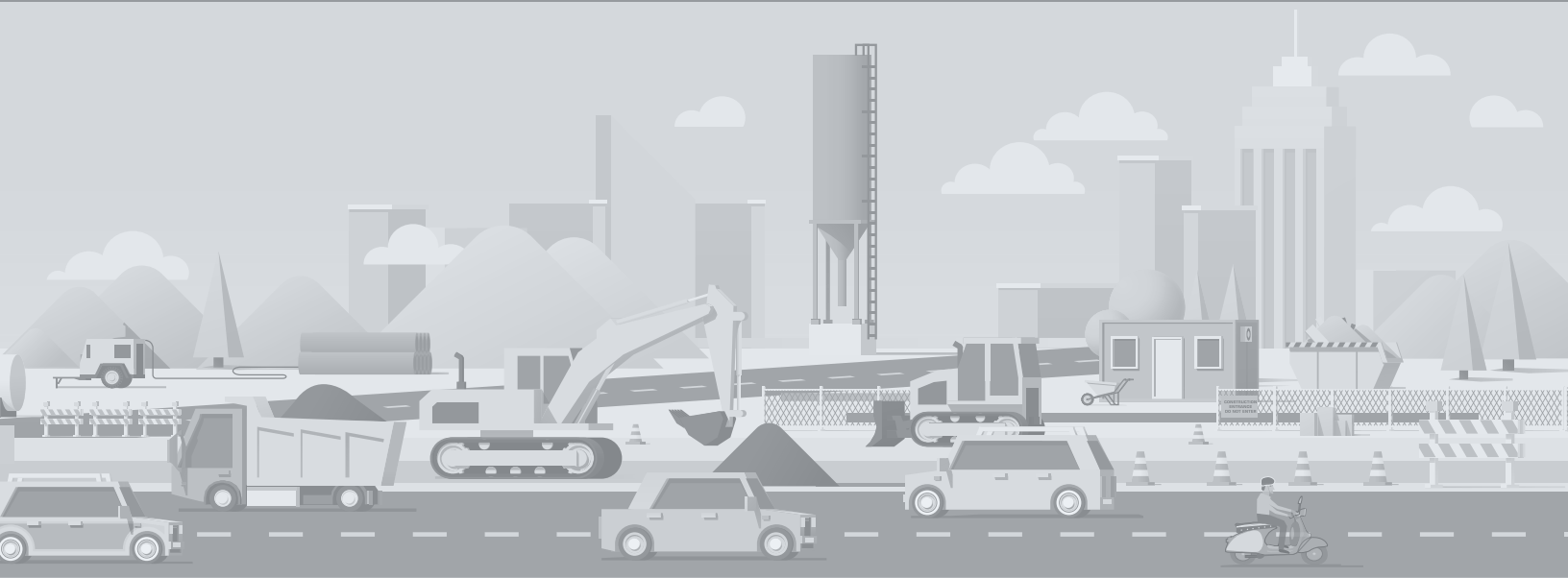
Administración Federal de Ferrocarriles (FRA) railroads.dot.gov
Teléfono: 202-366-4000

Administración Federal de Transporte Público (FTA). . . www.transit.dot.gov
Teléfono: 202-366-4043

Administración Federal de Carreteras (FHWA) Oficina de la División de Carolina del Norte (NC) www.fhwa.dot.gov/ncdiv/staff.cfm
Teléfono: 919-856-4346

Place local contact information here





Para más información, contacte a:

Environmental Analysis Unit
919-707-6000
1598 Mail Service Center
Raleigh, NC 27699-1598

Se imprimieron XXX copias de este documento público a un costo de \$XXXX o \$XXXX por copia (Month Year)

